

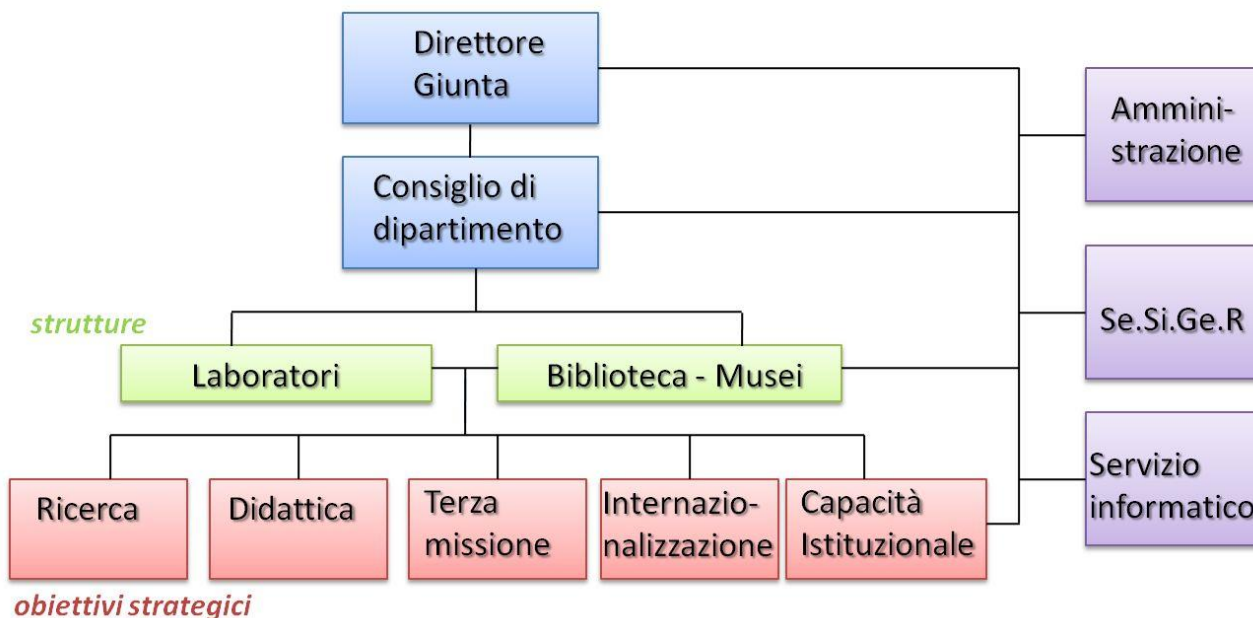


Dipartimento di
Scienze e Tecnologie Biologiche ed Ambientali



PIANO STRATEGICO 2023-2025

Dipartimento di Scienze e Tecnologie Biologiche ed Ambientali



IL DIPARTIMENTO IN CIFRE

Alla data del 01/10/2023 nel Di.S.Te.B.A. risultano in servizio 97 unità di personale docente, di cui:

- 19 docenti di I fascia (15 uomini; 4 donne);
- 45 docenti di II fascia (25 uomini e 20 donne);
- 33 Ricercatori (7 uomini e 26 donne)

49 unità di Personale tecnico amministrativo;
 63 Dottorandi

Dal 01/09/2021 al 01/01/2023, sono stati attivati 55 assegni di ricerca presso il nostro Dipartimento di cui due in servizio presso Ingegneria.

I laboratori di ricerca attualmente attivi sono i seguenti:

Laboratorio	SSD
Anatomia comparata e citologia	BIO/06
Anatomia umana e neuroscienze	BIO/16
Biochimica	BIO/10
BIOforIU	BIO/07
Biologia cellulare	BIO/13
Biologia cellulare dei vegetali	BIO/03
Biologia molecolare	BIO/11
Biotecnologie Biochimiche	BIO/10
Botanica sistematica ed ecologia vegetale	BIO/02
Chimica analitica	CHIM/01
Chimica Bio-Organica	CHIM/06
Chimica dell'ambiente e dei Beni culturali	CHIM/12
Chimica fisica	CHIM/02
Chimica generale ed inorganica	CHIM/03
Chimica organica sintetica	CHIM/06
Climatologia	GEO/12
Coltivazioni arboree	AGR/03
Ecologia	BIO/07
Ecologia del paesaggio	BIO/07
Endocrinologia e oncologia molecolare della tiroide	MED/04
Fisiologia applicata	BIO/09
Fisiologia cellulare	BIO/09
Fisiologia generale e fisiologia comparata	BIO/09
Fisiologia generale e ambientale	BIO/09
Fisiologia vegetale e Biologia molecolare dei vegetali	BIO/04
Genetica	BIO/18
Geofisica Applicata, Georisorse e Diagnostica Territoriale	GEO/11
Igiene applicata	MED/42
Igiene, Medicina preventiva ed Epidemiologia molecolare	MED/42
Immunologia ed anatomia comparata dello sviluppo	BIO/06
Microbiologia generale	BIO/19
Molecole bioattive e macromolecole	BIO/01
Nanotecnologie chimiche	CHIM/07
Patologia vegetale	AGR/12
Processi cognitivi e psicofisiologici dell'olfatto	MPSI/01
Tecnologie ricombinanti	BIO/13
Trasporto e compartimentazione nelle piante	BIO/01
Zoogeografia e Fauna	BIO/05
Zoologia e Biologia marina	BIO/05
Zoologia marina applicata	BIO/05
Micrometeorologia	GEO/12
Microbiologia agraria e tecnologie alimentari	AGR/16- AGR/15
Laboratori didattici	
Stabulario	
Acquatina	

Le altre strutture per il sostegno delle attività istituzionali sono:

- Biblioteca
- Centro di ricerca per la pesca ed acquacoltura sito presso Acquatina.
- Museo dell'Ambiente
- Museo Biologia Marina
- Orto Botanico
- Osservatorio Ecologico Salute Ecosistemi Mediterranei

Presso il Di.S.Te.B.A., nell'a.a. 2022/2023, sono attivi 7 Corsi di studio di I° livello, 5 Corsi di studio di II° livello, un Corso di laurea magistrale a ciclo unico e 2 master di II livello:

Corsi di Laurea:

Biotechnologie (L-2)

Scienze Biologiche (L-13)

Scienze Motorie e dello Sport (L-22)

Viticultura ed Enologia (L-25)

Scienze e Tecnologie per l'Ambiente (L-32)

Sviluppo sostenibile e cambiamenti climatici (L-32)

Infermieristica (Classe L/SNT-1)

Corsi di Laurea magistrale a ciclo unico:

Medicina e Chirurgia (Classe LM-41)

Corsi di Laurea magistrale:

Biologia Sperimentale e Applicata (LM-6)

Coastal and Marine Biology and Ecology - Biologia ed Ecologia Costiera e Marina, (LM-6)

Biotechnologie Mediche e Nanobiotechnologie (LM-9)

Scienze e Tecniche delle Attività motorie preventive e adattate (LM-67)

Scienze Ambientali (LM-75)

Master II livello:

M016 - BIOMEDICINA MOLECOLARE,

M042 - METEOROLOGIA ED OCEANOGRAFIA FISICA

LE LINEE DI INDIRIZZO STRATEGICO

Le linee di indirizzo strategico del Di.S.Te.B.A. seguono quelle presenti nel piano strategico di Ateneo. Le attività da realizzare nel biennio 2022-23 si integrano con gli obiettivi e le azioni strategiche già programmate dal Piano Strategico di Ateneo 2020-2022 fondato sul raggiungimento di diversi obiettivi, ovvero *l'Università come faro culturale e gateway tecnologico verso il territorio, come volano di sostenibilità, come bene comune e promotrice di un benessere sostenibile*. Le attività istituzionali del Di.S.Te.B.A., ovvero didattica, ricerca, internazionalizzazione e terza missione contribuiscono attivamente al raggiungimento degli obiettivi di Ateneo su citati. In particolar modo le ultime iniziative intraprese nell'ambito della didattica e della ricerca vanno senz'altro nella direzione indicata nel piano strategico di Ateneo, in cui si evidenzia la necessità dell'integrazione tra queste attività e la loro condivisione *"sviluppando un'attività di networking sia all'interno del contesto territoriale, concorrendo a creare coesione e convergenza, sia all'esterno di esso, in modo da promuoverne la connessione con reti di livello internazionale"*.

Sono state intraprese azioni non solo nel campo della ricerca, ma anche nella progettazione e realizzazione di nuove proposte di offerta formativa da una parte sostenute dalla attività di ricerca condotta a livello internazionale e con elevati risultati qualitativi, e dall'altra a soddisfare una forte aspettativa socio-territoriale, in pieno obiettivo di terza missione. Il corso di Laurea Magistrale in Coastal and Marine Biology and Ecology, già arricchito di un curriculum aggiunto di recente e denominato "e-Biodiversity and Ecosystem Sciences (EBES)", nato da una collaborazione con LifeWatch ERIC (European Research Infrastructure Consortium, una infrastruttura europea di ricerca che fornisce supporto ai ricercatori impegnati nello studio della biodiversità e degli ecosistemi) per formare esperti di ecoinformatica, ossia nella gestione di dati sull'ambiente e sulla biodiversità, capaci di applicare gli strumenti e i concetti dell'informatica all'ecologia, fondendo diversi approcci metodologici e lavorando in un team interdisciplinare. Anche l'ordinamento della laurea in Scienze Ambientali è stato revisionato per aggiornare il profilo culturale del laureato in scienze ambientali. A questo riguardo si è tenuto conto di quanto emerso nella consultazione con enti di ricerca, pubbliche amministrazioni, ordini professionali ed imprese private operanti nell'ambito della pianificazione territoriale, del monitoraggio, consulenza e delle tecnologie ambientali, sia nel territorio salentino che nella regione. Il curriculum in Valutazione d'impatto e monitoraggio ambientale ha mantenuto, con poche modifiche, l'offerta formativa già in essere presso il DI.S.TE.B.A., mentre il nuovo curriculum in "Sviluppo e Pianificazione Sostenibili" è volto a rispondere alle necessità del mondo pubblico e privato in termini di sostenibilità delle scelte gestionali. Per il Corso di Laurea in Sviluppo sostenibile e cambiamenti climatici, di recente istituzione presso la sede di Brindisi, è in programma una valutazione critica considerando il limitato numero di studenti iscritti, probabilmente dovuto ad una inadeguata risposta del territorio. Nell'ambito dei percorsi formativi Universitari orientati alla promozione della salute e del benessere (One Health) rientra il consolidamento del corso di Laurea magistrale in *Scienze e Tecniche delle attività motorie preventive e adattate (LM/67)*, pur nella ristrettezza delle risorse e delle strutture attualmente disponibili per la sostenibilità del Corso di Studi. Da parte del Di.S.Te.B.A. è in corso sia un'approfondita interlocuzione con gli organi centrali che la ricerca di progetti competitivi e di altre soluzioni per il miglioramento di questo Corso che riscontra un notevole gradimento da parte degli studenti. Dall'analisi dei dati disponibili sulla mobilità degli studenti del territorio salentino verso altri Atenei, è stata evidenziata in prospettiva la potenzialità dell'istituzione di un Corso di Chimica sostenibile. E' stata già intrapresa la consultazione con gli stakeholders del territorio e sono state avviate le procedure di istituzione di questo nuovo Corso.

In maniera connessa al tema del benessere sostenibile, parte integrante del progetto strategico, nei 3 anni scorsi, il Di.S.Te.B.A, insieme alla Regione Puglia, alla ASL di Lecce ed al mondo dell'impresa, ha fattivamente contribuito, in termini di procedure amministrative, didattiche e di ricerca, alla istituzione del Corso di Laurea in Medicina e Chirurgia MedTec. Con il suo determinante contributo, in termini di spazi, personale docente, tecnico-amministrativo, laboratori e strumentazione, il Di.S.Te.B.A ha partecipato inoltre alla costituzione del nuovo Dipartimento di Medicina Sperimentale (Delibera Rettorale 866/2023 del 10 Ottobre 2023) che sarà ufficialmente istituito il giorno 1 Novembre 2023.

Il Di.S.Te.B.A continuerà a dare impulso allo sviluppo delle tematiche connesse alla salute e al benessere dell'uomo e dell'ambiente, restando fortemente interdisciplinare con l'obiettivo di combinare risorse, competenze e tecnologie per promuovere le politiche necessarie al raggiungimento degli obiettivi.

L'impatto che l'istituzione del Dipartimento di Medicina Sperimentale avrà sugli obiettivi e sui valori di riferimento degli indicatori verrà valutato al prossimo monitoraggio.

LE AREE STRATEGICHE

1 - RICERCA

Nel Di.S.Te.B.A. le attività di ricerca spaziano in numerosi campi ricompresi nella biologia, nelle biotecnologie, nella chimica, nelle scienze ambientali, agroalimentari e della terra, in maniera coerente con l'ampia gamma di SSD rappresentati al suo interno, con un approccio multidisciplinare e interdisciplinare. Coerentemente con gli obiettivi strategici di ateneo delineati nel piano strategico 2023-2025, il Di.S.Te.B.A. persegue tra i suoi obiettivi lo sviluppo di una ricerca scientifica di qualità, in modo tale da contribuire al miglioramento del posizionamento dell'ateneo nel contesto della ricerca nazionale ed internazionale. A tal fine verranno prese in considerazione azioni che incentivino la produttività scientifica in termini quantitativi e qualitativi, quali, ad esempio, l'introduzione di meccanismi di premialità. Inoltre si continuerà a portare avanti il monitoraggio della qualità della ricerca per mezzo di un gruppo di lavoro designato *ad hoc*, come già avvenuto in passato; ciò verrà effettuato monitorando gli indicatori selezionati tra quelli presenti nel piano strategico di Ateneo, con particolare riferimento al numero medio di pubblicazioni nei primi due quartili WOS/SCOPUS.

Le azioni previste a livello di ateneo per migliorare la capacità di attrarre risorse per la ricerca sono il rafforzamento della capacità progettuale mediante il supporto operativo ai ricercatori per la partecipazione a bandi competitivi e l'organizzazione di corsi di progettazione. A livello di dipartimento si provvederà a supportare tali azioni mediante la diffusione tempestiva delle informazioni riguardo queste iniziative e l'incentivazione alla partecipazione alle stesse del personale afferente al dipartimento. I risultati di queste azioni verranno monitorati mediante l'analisi dell'incremento dei finanziamenti ottenuti per mezzo di bandi competitivi e del numero partecipanti ai Corsi di Progettazione.

Al fine di incentivare le collaborazioni scientifiche con enti di ricerca e imprese, in modo tale da promuovere la partecipazione a reti di ricerca che possano prendere parte a progetti collaborativi di respiro nazionale ed internazionale, nel piano strategico di ateneo è stato previsto il potenziamento di servizi ad hoc, quali la realizzazione di una piattaforma informatica per l'interazione tra gruppi di ricerca e con le imprese per progetti di ricerca congiunti. Questa azione permette di perseguire l'obiettivo di "Knowledge Exchange", ovvero l'interazione reciproca e circolare tra domanda e offerta di ricerca e innovazione tra sistema della ricerca e sistema produttivo, delineato nel PNR 2021-2027. A livello dipartimentale si provvederà a promuovere tra i ricercatori l'utilizzo di tali servizi ed i risultati verranno valutati tramite il monitoraggio delle convenzioni attivate con altre università, enti di ricerca e partner privati. La partecipazione a progetti e reti di ricerca di carattere internazionale verrà valutata mediante il monitoraggio del numero di pubblicazioni con coautori stranieri.

I valori base degli indicatori saranno rivisti in occasione del primo monitoraggio tenendo in considerazione il dato aggiornato in base al personale afferente al Di.S.Te.B.A. in seguito all'istituzione del Dipartimento di Medicina Sperimentale).

Ricerca		
Indicatori	valore base 2022	valore 2025
n° medio di pubblicazioni nei quartili ISI WoS/Scopus - settori bibliometrici	MEDIA 2020-2022 Pubblicazioni duplicate DISTEBA - 1,33 Pubblicazioni non duplicate DISTEBA - 0,8333	incremento (tenendo in considerazione il dato aggiornato in base al personale afferente al DisTeBA in seguito all' istituzione del Dipartimento di Medicina Sperimentale)
n° medio di pubblicazioni (articoli in riviste scientifiche e di fascia A, monografie e capitoli di libro) – settori non bibliometrici	MEDIA 2020-22 Pubblicazioni duplicate DISTEBA - 0,02 Pubblicazioni non duplicate DISTEBA - 0,02	incremento (tenendo in considerazione il dato aggiornato in base al personale afferente al DisTeBA in seguito all' istituzione del Dipartimento di Medicina Sperimentale)
finanziamenti ottenuti attraverso bandi competitivi	TOTALE ATENEIO da bilancio consolidato 2021 € 4.384.072; € 8.262.859,26 * Dato DiSTeBA, si tratta di importo complessivo dei finanziamenti ottenuti nel 2022; costo totale del progetto per tutta la durata del progetto approvato nel 2022	mantenimento (tenendo in considerazione la riduzione di personale dovuta alla istituzione del Dipartimento di Medicina Sperimentale)
numero partecipanti ai Corsi di Progettazione	0	≥ 10
numero medio di pubblicazioni con coautori stranieri	MEDIA 2020-22 Pubblicazioni duplicate DISTEBA - 0,2 Pubblicazioni non duplicate DISTEBA - 0,15	incremento (tenendo in considerazione il dato aggiornato in base al personale afferente al DisTeBA in seguito all' istituzione del Dipartimento di Medicina Sperimentale)
numero di convenzioni attivate con università ed enti/imprese per azioni di ricerca	19	mantenimento (tenendo in considerazione la riduzione di personale dovuta alla istituzione del Dipartimento di Medicina Sperimentale)

2 – DIDATTICA

Presso il Di.S.Te.B.A., nell'a.a. 2022/2023, sono attivi 6 Corsi di studio di I livello, 5 Corsi di studio di II livello ed un Corso di laurea magistrale a ciclo unico e due master di II livello. L'offerta formativa del dipartimento è in costante aggiornamento, come dimostrato dall'istituzione di un nuovo corso di studi di Infermieristica(L/SNT1) sede di Tricase, che è partito per l'anno accademico 2023-2024. Il Corso di Brindisi di Sviluppo sostenibile e cambiamenti climatici è in revisione in relazione al non adeguato numero di studenti ed è suscettibile di sostanziali cambiamenti. Nell'ambito della sostenibilità e del "BENESSERE SOSTENIBILE" è stato attivato dal Di.S.Te.B.A. il Corso di Laurea Magistrale in Scienze Motorie - Scienze e Tecniche delle attività motorie preventive ed adattate, la cui istituzione è stata fortemente richiesta dal territorio pur nella difficoltà di reperire strutture adatte e finanziamenti, infatti il numero degli iscritti supera le 50 unità. Relativamente al Corso di Laurea in Viticoltura ed Enologia (L-25), i tempi sono maturi per programmare una laurea Magistrale collegata a questo Corso triennale.

L'offerta formativa attuale propone inoltre, tra i corsi di studio triennali, il corso in Scienze Biologiche (L-13), con una storia ormai quarantennale, e il corso di Biotecnologie (L-2), nato ormai da più di vent'anni. Il corso di Scienze Biologiche raccoglie ogni anno circa 200 nuovi immatricolati, mentre il corso di Biotecnologie si attesta sui 120 nuovi immatricolati all'anno. L'offerta formativa attuale propone approfondimenti in ambito strettamente biologico e biotecnologico. I corsi preparano al meglio i laureati triennali risultando propedeutici alla naturale prosecuzione della carriera universitaria verso i corsi di laurea di secondo livello in ambito strettamente biologico, con il Corso di Laurea Magistrale in Biologia Sperimentale e Applicata (LM-6) rappresentato dai suoi quattro curricula: biologico marino (con il corso magistrale internazionale in Coastal and Marine Biology and Ecology) e biotecnologico avanzato, con il Corso di Laurea Magistrale in Biotecnologie Mediche e Nanobiotecnologie (LM-9) rappresentato al momento dai suoi due curricula (biomedico e nanobiotecnologico). E' in corso una discussione relativa alla riorganizzazione del Corso di Studi Magistrale in Biotecnologie Mediche e Nanobiotecnologie, per aggiornarne i contenuti e renderlo fruibile ad un numero sempre maggiore di studenti. I corsi magistrali sono sempre più radicati nel territorio come testimoniato dalle numerose iniziative in essere in ambito di formazione e ricerca con le istituzioni principali del territorio e dalle numerose collaborazioni a livello nazionale e internazionale.

L'istituzione di nuovi corsi, l'aggiornamento continuo ed il monitoraggio di quelli già esistenti offre un evidente contributo all'obiettivo strategico di ateneo di incrementare la qualità dell'offerta formativa per potenziare l'attrattività, contrastare la dispersione studentesca ed incrementare il numero degli iscritti regolari. Le altre azioni strategiche dipartimentali saranno rivolte al potenziamento dell'orientamento e tutorato in ingresso e in itinere ai fini della riduzione della dispersione studentesca e al miglioramento dei servizi a supporto della regolarità degli studi.

Anche per quanto riguarda la didattica, i valori base degli indicatori saranno rivisti in occasione del primo monitoraggio tenendo in considerazione il dato aggiornato in base ai corsi afferenti al Di.S.Te.B.A. in seguito all'istituzione del Dipartimento di Medicina Sperimentale).

La presenza presso il Di.S.Te.B.A. di un congruo gruppo di docenti di area Chimica permette di proporre l'istituzione "Chimica per la Sostenibilità", classe L-27. In tal modo, presso l'Università del Salento, saranno attivi tutti i Corsi di Studio di riferimento delle fondamentali di area tecnico-scientifica: Biologia, Chimica, Fisica e Matematica. Tale progetto trova ulteriore giustificazione

anche nei dati diffusi direttamente dal Magnifico Rettore con e-mail del 4 novembre 2023 e avente come oggetto "Rapporto sui dati dei diplomati delle province di Brindisi, Lecce e Taranto". In provincia di Lecce in area Chimica e Materiali risultano esserci 122 diplomati nell'anno scolastico 2022-23; in provincia di Brindisi 193 diplomati; ed infine, nell'area di Taranto, 231 diplomati.

Didattica		
Numero di studenti raggiunti con interventi di orientamento mirati	15	≥ 15%
Numero di Immatricolati a corsi di laurea triennali e a corsi magistrali a ciclo unico	DISTEBA - 729	incremento (tenendo in considerazione il dato aggiornato in base ai corsi afferenti al DisTeBA in seguito all' istituzione del Dipartimento di Medicina Sperimentale)
Numero di Iscritti I anno a corsi Magistrali	DISTEBA - 174	incremento (tenendo in considerazione il dato aggiornato in base ai corsi afferenti al DisTeBA in seguito all' istituzione del Dipartimento di Medicina Sperimentale)
% di studenti che si iscrivono al II anno della stessa classe di laurea o laurea magistrale a ciclo unico avendo acquisito almeno 40 CFU in rapporto alla coorte di immatricolati nell'a.a. precedente	DISTEBA - 29,1%.	≥ 30%
% di docenti di ruolo che appartengono a settori scientifico-disciplinari di base e caratterizzanti per corso di studio di cui sono docenti di riferimento	a.a. 2021-2022 - TOTALE 94,8%	≥ 96%
% di studenti che proseguono al II anno nello stesso corso di studio	DisTeBA a.a. 2021-2022 - 65%	≥ 70%

3 - TERZA MISSIONE

L'attività di terza missione è indicata tra le Priorità di sistema nel PNR 2021-2027, in quanto si occupa di collegare l'università non solo con il sistema produttivo, ma anche con i cittadini e il contesto sociale più ampio, con importanti ricadute sullo sviluppo socioeconomico del territorio ("civic university"). Le molteplici attività di terza missione del Di.S.Te.B.A. vengono valorizzate sia da eventi divulgativi in generale, workshop, summer school, che più concretamente con la registrazione di brevetti, protocolli di intesa con aziende ed enti locali, attività in conto terzi. Dal 2019 il dipartimento ha istituito una commissione ad hoc per la catalogazione e la raccolta del materiale che è possibile visionare sul sito di dipartimento ([http://www.Di.S.Te.B.A.unisalento.it/ricerca e terza missione](http://www.Di.S.Te.B.A.unisalento.it/ricerca_e_terza_missione)). In particolare, gli eventi divulgativi organizzati dal personale del Di.S.Te.B.A. sono molti numerosi, anche perché la maggior parte dei progetti di ricerca in cui i ricercatori sono coinvolti (per esempio, progetti finanziati dall'EU, come Interreg, Life ed Adrion) prevedono attività di disseminazione dei risultati e di comunicazione.

A partire dal 2021, sulla scorta di iniziative di Ateneo, sono state messe in atto da parte del dipartimento alcune azioni finalizzate al miglioramento delle attività di terza missione fortemente limitate dai periodi di chiusura imposti dai provvedimenti emanati durante la pandemia. In particolare, per accrescere il valore strumentale dello SMA (SISTEMA MUSEALE DI ATENEO <https://www.unisalento.it/strutture/sistema-museale-ateneo>) e farne volano di sviluppo, l'Ateneo nel piano strategico ha programmato di elaborare di concerto con i direttori e i responsabili delle singole strutture museali una specifica strategia di valorizzazione incentrata su diversi obiettivi, tra cui migliorare il livello di fruibilità delle strutture museali, accrescere il livello di cooperazione con attori pubblici e privati del territorio, diffondere la conoscenza della nostra offerta museale con un'ideologia politica di comunicazione e consolidare il rapporto di collaborazione con le scuole. Come da previsioni, nel corso dell'anno 2022 le presenze dei visitatori ai musei del Dipartimento e all'Orto Botanico hanno registrato un aumento di più del 60%.

L'azione del dipartimento per contribuire all'obiettivo strategico di ateneo di "Incrementare e migliorare i rapporti con il territorio per potenziare gli effetti generati dall'Ateneo in termini di sviluppo socio-culturale ed economico" ha avuto particolare successo nell'arco dell'anno 2022. I dati rilevati mostrano infatti un aumento degli eventi realizzati del 40% rispetto al precedente anno 2021.

Per quanto riguarda i brevetti e gli spin-off, che fanno anche loro parte degli indicatori individuati nel piano strategico di ateneo per misurare la valorizzazione dell'attività di ricerca e trasferimento tecnologico dell'Università del Salento, l'Ateneo ha realizzato diverse azioni indirizzate verso la promozione e la partecipazione del proprio personale a tali attività formative, un'azione di carattere formativo rivolta ai ricercatori (Istituzione di un Centro per la valorizzazione economica della ricerca che fornisca un supporto formativo/consulenziale a quei ricercatori/studenti dell'Università del Salento che intendano dare vita a spin-off accademici, accompagnandoli dalla formulazione dell'idea imprenditoriale alla sua realizzazione) e la creazione di un supporto di consulenza da parte dell'ufficio legale. Tuttavia, mentre si è osservato un aumento nel numero di brevetti rispetto al 2021, durante il 2022 non sono stati attivati nuovi spin off.

Per quanto riguarda il patrimonio culturale della biblioteca del Di.S.Te.B.A., è stato previsto un incremento dello stesso grazie ai fondi stanziati per i nuovi Corsi di Studio (Medicina e Chirurgia, Sviluppo sostenibile e cambiamenti climatici, Scienze e Tecniche per le attività motorie preventive ed adattate).

Per promuovere lo sviluppo territoriale attraverso la formulazione di programmi di pubblico interesse e la partecipazione a progetti di sviluppo/valorizzazione del territorio, nel corso del 2022 sono state attuate 19 convenzioni di ricerca e promossi 10 contratti conto terzi.

Terza Missione		
Proventi da ricerche commissionate per il trasferimento tecnologico	464.167,52 più IVA	mantenimento, tenendo in considerazione la riduzione di personale dovuta alla istituzione del Dipartimento di Medicina Sperimentale
Numero dei tavoli/progetti inter-istituzionali realizzati da Unisalento	3	mantenimento, tenendo in considerazione la riduzione di personale dovuta alla istituzione del Dipartimento di Medicina Sperimentale
Numero protocolli, patrocini ed altri accordi con il territorio	10 contratti conto terzi (€ 464.167,52 + IVA)	mantenimento, tenendo in considerazione la riduzione di personale dovuta alla istituzione del Dipartimento di Medicina Sperimentale
Numero visitatori	5260	incremento \geq 20%
Numero eventi organizzati	118	mantenimento, tenendo in considerazione la riduzione di personale dovuta alla istituzione del Dipartimento di Medicina Sperimentale

4 - INTERNAZIONALIZZAZIONE

Le strategie di internazionalizzazione del Di.S.Te.B.A. si collocano in maniera armonica all'interno del piano strategico di Ateneo relativo al potenziamento della dimensione internazionale. Per quanto concerne i Corsi di Laurea internazionali, il Di.S.Te.B.A. coordina il funzionamento del corso di laurea magistrale internazionale Coastal and Marine Biology and Ecology (CMBE) attivato nell'a.a. 2008-09 ed interamente erogato in lingua inglese. Il corso CMBE prevede due curricula, uno di eco-informatica e l'altro di biologia marina. Il Corso accoglie studenti da ogni parte d'Italia e dall'estero sia come studenti immatricolati (Serbia, Francia, Svizzera, Canada, India, Russia, Pakistan, Svizzera, Camerun) che studenti Erasmus+ (Ucraina, Polonia, Turchia, Grecia, Germania, Kazakistan). Inoltre, dall'a.a. 2017-18 la laurea magistrale CMBE promuove lo scambio di studenti e di programmi di studio con l'Università di Lille (Francia) in base ad un Accordo Quadro ed a specifica convenzione per il rilascio del doppio titolo di laurea.

Nell'ambito del programma europeo Erasmus plus, il Di.S.Te.B.A. è impegnato, in linea con gli obiettivi strategici di ateneo, nella promozione dell'esperienza di studio e/o tirocinio all'estero per i propri studenti. Il Di.S.Te.B.A. ha partecipato all'annuale "Info day Erasmus" promosso dall'Ateneo che si è svolto presso Ecotekne l'8 marzo 2023 ed ha organizzato un "Infoday Erasmus" dipartimentale che si è svolto il 9 marzo 2023. Tale giornate informative hanno avuto lo scopo di sensibilizzare gli studenti sull'opportunità e l'importanza dell'esperienza di studio all'estero.

Il Di.S.Te.B.A. ha ottenuto il finanziamento di progetti di mobilità e internazionalizzazione nell'ambito del programma EU Erasmus+ nelle azioni chiave KA107 ("Biotechexchange" 2019-2022, Paese partner Kazakhstan), KA203 ("Digital marine", 2018-2021 coordinatore Università Sorbonne, Francia), KA220 ("EcoPodcasts" 2021-2024, sei Paesi Partners). Inoltre il Di.S.Te.B.A. partecipa assieme alle Università di Aix en Marseille e Barcellona alla Key Action (KA) 203: Strategic partnership for Higher education con il progetto CLIMAST, che organizza scuole e eventi di formazione per studenti delle lauree magistrali e dottorandi.

Per quel che concerne gli obiettivi strategici nell'area dell'internazionalizzazione, in particolare l'azione di incremento della qualità e il numero dei corsi di studio internazionali, il dipartimento nell'anno accademico 2021/22 ha attivato un nuovo curriculum "e-Biodiversity and Ecosystem Sciences (EBES)", della laurea magistrale CMBE con la prospettiva di stabilire programmi di studio ed accordi internazionali che prevedano l'ottenimento del doppio titolo di laurea come già avviene con il primo curriculum. Un ulteriore passo compiuto in direzione dell'internazionalizzazione è la convenzione stipulata con l'Università di Ceara (BRASILE) per lo scambio di studenti.

Internazionalizzazione		
Numero di corsi double degree	1	mantenimento
Numero di corsi in lingua inglese	1	mantenimento
Numero di studenti in possesso di titolo di studio conseguito all'estero iscritti in tutti i CdS	1 (LT); 12 (LM)	incremento del 25%
Proporzione di Dottori di ricerca che hanno trascorso almeno tre mesi all'estero	10/63 dottorandi nel 2022 15,8%	≥ 20%
Proporzione di CFU conseguiti all'estero dagli studenti iscritti	DISTEBA - 0,62%	≥ 1%
Numero di studenti in mobilità in ingresso	7 (*dato rilevato da fonte dip.)	incremento 10%
Numero studenti in mobilità in uscita	25 (*dato ufficio relazioni internazionali)	incremento 10%
Numero di docenti in mobilità in uscita	3 (*dato rilevato da fonte dip.)	mantenimento (tenendo in considerazione la riduzione di personale dovuta alla istituzione del Dipartimento di Medicina Sperimentale)
Numero di docenti in mobilità in ingresso	5 (*dato rilevato da fonte dip.)	incremento 20%

5 - CAPACITA' ISTITUZIONALE

Nel 2022 il Di.S.Te.B.A. ha istituito numerosi posti per personale docente (ricercatori, e professori di seconda fascia). Quota parte dei bandi emessi in questo anno sono stati istituiti per le esigenze del Corso di Laurea in Medicina e Chirurgia percorso MedTec, con il contributo della Regione Puglia. In particolare sono stati istituiti:

- 8 posti di ricercatore a tempo determinato (RTD B) per le esigenze didattiche di area medica
- 6 posti di ricercatore a tempo determinato (RTD B) per le esigenze del Di.S.Te.B.A.
- 3 procedure selettive per professori di II fascia
- 2 procedure valutative per passaggio da RTD B a professore di II fascia per le esigenze del Di.S.Te.B.A.

Ed inoltre:

- 1 posto di Categoria C per Personale Tecnico Amministrativo

Le scelte di reclutamento hanno fatto riferimento alla produzione scientifica allo scopo di elevare ulteriormente la qualità dei prodotti della ricerca di tutto il Dipartimento e sono risultate anche coerenti con l'esigenza di garantire la sostenibilità dell'offerta formativa. La produzione scientifica dei docenti e ricercatori reclutati è risultata significativa ed ha contribuito a rafforzare la produzione scientifica del Di.S.Te.B.A.

I dati riguardanti la capacità istituzionale verranno rimodulati in occasione del primo monitoraggio tenendo in considerazione il dato aggiornato in base al personale effettivamente afferente al Di.S.Te.B.A a seguito all' istituzione del Dipartimento di Medicina Sperimentale.

LE ATTIVITÀ DI MONITORAGGIO DIPARTIMENTALE

RICERCA

L'efficacia delle azioni intraprese per il raggiungimento degli obiettivi verranno monitorate ogni anno mediante la raccolta dei dati da parte della commissione ricerca che, come in passato, redigerà una relazione in cui verrà analizzato l'andamento degli indicatori selezionati. Per quanto riguarda il primo obiettivo verrà monitorato il numero medio di pubblicazioni nei primi due quartili (banche dati ISI WoS e/o Scopus. Per l'obiettivo 2 si terrà conto dei partecipanti ai corsi di progettazione organizzati dall'ateneo e vi sarà una raccolta dei dati e comunicazione da parte dell'amministrazione dei finanziamenti acquisiti su bandi competitivi. Infine, per l'obiettivo 3, si terrà conto del numero di convenzioni attivate con imprese, università ed enti di ricerca e la commissione ricerca verificherà il numero delle pubblicazioni con coautori stranieri.

DIDATTICA

Le azioni intraprese per il raggiungimento degli obiettivi verranno monitorate mediante la raccolta e l'analisi dei dati riguardanti i valori di tutti gli indicatori presenti in tabella, che verranno richiesti dal gruppo AQ all'ufficio statistico di Ateneo ed al settore didattica dell'amministrazione del dipartimento.

TERZA MISSIONE

Per quanto riguarda il monitoraggio delle azioni riguardanti la terza missione, come in passato la commissione dipartimentale istituita ad hoc raccoglierà e catalogherà le attività del personale in un database e da questo ogni anno verranno estrapolati i dati necessari per la valutazione dell'andamento degli indicatori, avvalendosi della collaborazione dell'amministrazione (proventi da ricerche commissionate) e dei responsabili dei musei (numero di visitatori).

INTERNAZIONALIZZAZIONE

Il monitoraggio delle azioni strategiche del dipartimento concernenti l'internazionalizzazione verrà effettuato dal gruppo AQ interfacciandosi con l'ufficio statistico di Ateneo, con il coordinatore del dottorato per la raccolta dei dati riguardanti il dottorato di ricerca, mentre per gli indicatori relativi alla mobilità degli studenti e dei docenti dei corsi di studio afferenti al dipartimento i dati verranno raccolti per il tramite del settore didattica dell'amministrazione entro il mese di settembre di ogni anno.